



brugsanvisning

40V Plæneklipper

MD600



brugsanvisning

Indholdsfortegnelse

1. Varme symboler...	1
2. Sikkerhedsforanstaltninger	4
3. Teknisk data	6
4. Enhedsbeskrivelse	7
5. Montering	8
6. Batteri	9
7. Oplader	10
8. Betjening	12
9. Kniv	14
10. Opbevaring og vedligeholdelse	15
11. Standardgarantibetingelser	15
12. CE-overensstemmelseserklæring	17



Sikkerhedsinstruktioner

Sørg for at følge sikkerhedsreglerne, når du bruger enheden.

For din egen sikkerhed og beskyttelse, når du er i nærheden af enheden, skal du læse følgende betjeningsvejledning. Gem venligst disse instruktioner til fremtidig reference.

1. Varme symboler

Fare!










Læs instruktionerne nedenfor omhyggeligt. Gør dig bekendt med betjeningselementerne og korrekt brug af

Er fortrolig med haveredskaber. Behold B

Brug venligst sikkert.

Forklaring af symbolerne på haveredskabet.

	advarsel Sikkerhedsoplysninger om farer, der kan forårsage personskade.
	Læs venligst brugervejledningen omhyggeligt, før du bruger enheden.
	advarsel Vær forsigtig med at hvirvle genstande.
	Hold andre personer væk fra arbejdsområdet.
	Udsæt ikke enheden for regn eller fugt, og opbevar den indendørs.
	Fjern sikkerhedsnøglen, før du udfører vedligeholdelse, rengøring og før du efterlader enheden uden opsyn.
	Rør ikke ved roterende dele
	Advarsel: Læg ikke dine fødder eller hænder under plæneklipperen!
	Stop motoren før rengøring arbejdsområde
	Hold afstand til andre mennesker, børn og dyr!

	Advarsel: Brug kun originale dele og passende værktøj!
	Advarsel: Kniven er skarp! Ikke røre!
	Må ikke udsættes for temperaturer over 45°C.
	Skal genbruges
	Udsæt ikke enheden for ekstrem varme eller ild ud af
	Læs venligst brugervejledningen omhyggeligt før enheden tages i brug.
	Må kun bruges indendørs
	Gamle elektriske apparater må ikke bortskaffes sammen med husholdningsaffaldet. Denne enhed bør genbruges sikkert på dit lokale genbrugscenter
	Lithium-ion-batterier må ikke bortskaffes sammen med husholdningsaffald. Batterier bør genbruges sikkert på dit lokale genbrugscenter.

2. Sikkerhedsforanstaltninger

Inventar

- ⚠ Læg aldrig hænder eller fødder i nærheden af roterende dele eller nedenfor.
- ⚠ Læs denne manual omhyggeligt. Sørg for, at du er komfortabel med de forskellige kontroller, indstillinger og håndtag er bekendte.
- ⚠ Du skal vide, hvordan du stopper enheden og sørger for det Du er bekendt med nødstopkontakten.
- ⚠ Tillad aldrig børn eller nogen, der ikke er bekendt med disse instruktioner folk bruger enheden. Bemærk: Lokale regler kan være gældende begrænse operatørens alder.
- ⚠ Betjen ikke enheden, hvis du føler dig utilpas eller træt eller har indtaget alkohol eller stoffer.
- ⚠ Kontroller altid enheden før brug. Forsikre dig selv, at ingen dele er slidte eller beskadigede.
- ⚠ Udskift slidte eller beskadigede Elementer og bolte altid på samme tid for at sikre balance forbliver.
- ⚠ Operatøren af enheden er ansvarlig for de tilstedeværendes sikkerhed.
- ⚠ Brug aldrig enheden i nærheden af børn eller dyr.
- ⚠ Operatøren af enheden vil blive holdt ansvarlig for ulykker eller for At bringe andre mennesker og deres ejendom i fare.
- ⚠ Kontroller omhyggeligt det miljø, hvori enheden bruges skal være. Fjern om nødvendigt alle fremmedlegemer.
- ⚠ Støvler med skridsikre såler og ståltåkapper er påkrævet. Undgå løsthængende tøj.

Operation

- ⚠ Hvis en fremmed genstand rammes, skal du øjeblikkeligt standse motoren og omhyggeligt inspicere enheden for skader. Reparation

Tjek for skader, før du fortsætter.

- ⚠ Hvis enheden begynder at vibrere unormalt, skal du stoppe enheden og straks undersøge årsagen. Vibrationer er generelt en indikation på skade.

- ⚠ Før du foretager nogen reparationer, justeringer eller inspektioner, skal du altid stoppe motoren og sikre dig, at alle roterende dele står helt stille.

- ⚠ Dele af enheden bliver meget varme under drift. Det findes Risiko for forbrændinger. Rør aldrig ved motordeler eller udstødningen, når de stadig er varme.

- ⚠ Vær yderst forsigtig, når du arbejder på skråninger.

- ⚠ Betjen aldrig enheden i et hurtigt tempo. Overbelast ikke enhedens kapacitet ved at prøve at arbejde for hurtigt.

- ⚠ Betjen altid enheden alene.

- ⚠ Tillad ikke tilskuere at stå foran enheden.

- ⚠ Brug kun enheden i dagslys, eller når den er fuldt oplyst
Områder.

- ⚠ Sørg for at have et solidt fodfæste og hold altid godt i håndtagene.
Betjen kun enheden, mens du går; aldrig løbe.

- ⚠ Betjen ikke enheden barfodet eller i sandaler.

- ⚠ Vær yderst forsigtig, når du skifter retning på skråninger.

- ⚠ Forsøg aldrig at foretage justeringer, mens motoren kører.

- ⚠ Vær yderst forsigtig, når du bakker eller trækker enheden bagud.

forskellige

- ⚠ Fabriksinstallerede betjeningslementer såsom koblingskablet monteret på håndtaget må ikke fjernes eller blottlægges.

- ⚠ Sørg for, at enheden er godt sikret, når den transporteres på en ladvogn eller lignende.



Gamle elektriske apparater må ikke bortskaffes sammen med husholdningsaffaldet. Denne enhed skal afleveres til dit lokale genbrugscenter genbruges sikkert.

Plæneklipperen er designet efter de nyeste sikkerhedsstandarder

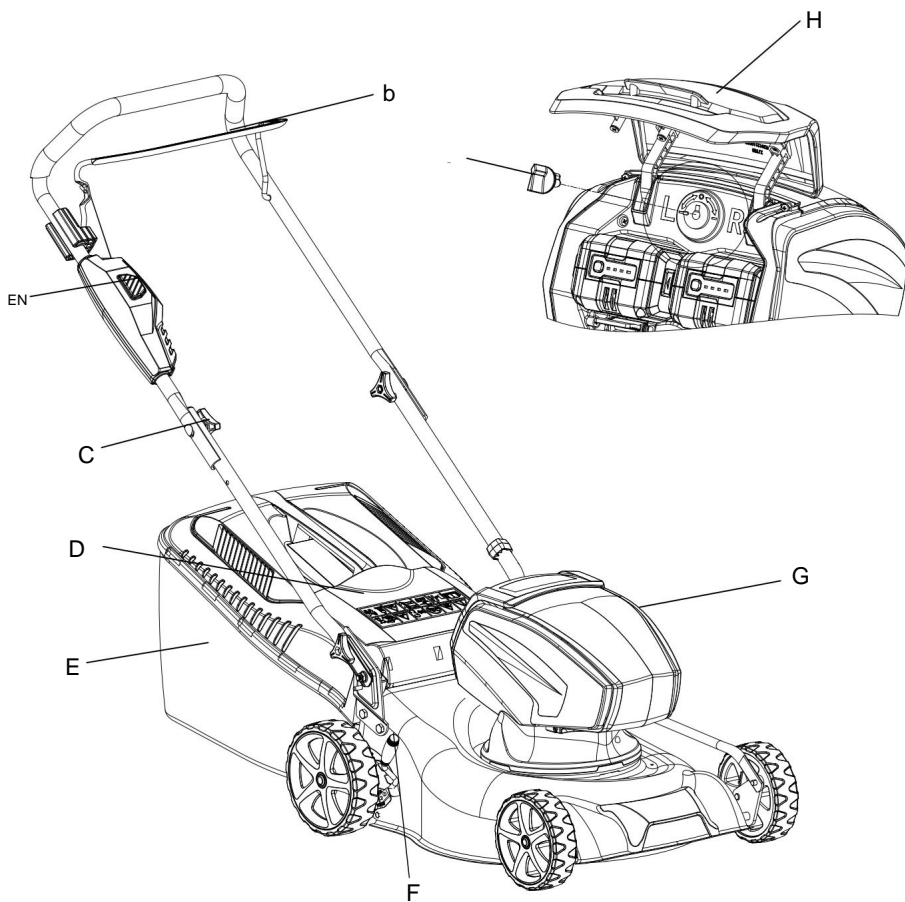
Krav fremstillet. Dette inkluderer også en knivbremse, der kommer i tre sekunder stopper motoren og klingen. Alle forholdsregler virker

kun hvis den følges nøjagtigt. Bemærk venligst ved montering

Din plæneklipper har følgende beskrivelse.

3. Tekniske data

Plæneklipper model	MD600	
motor	40V batteri	
skærebredde	420 mm	
Højdejustering	6 trin, 25-75 mm	
Mulch	Ja	
S sideudkast	Ingen	
Selvkørende	Ingen	
Græsfangskurv	45L	
Vægt uden batteri	23 kg	
Vibration (K=1,5m/s ²)	6.360 m/s ²	
Lydryksniveau LpA	82,1 dB(A) (K=2,5dB)	
Lydeffektniveau LwA	93,41 dB(A) (K=2,5dB)	
Garanteret LwA	96dB(A)	
Batteridata		
Type	40V lithium-ion	40V lithium-ion
kapacitet	2,5 Ah, 90 Wh	4Ah, 144Wh
Fuld opladningstid (MD20)	94 min	150 minutter
Vægt	Batterier 0,9 kg	Batterier 1,3 kg



4 Enhedsbeskrivelse ID

A. Startknop

B. Motorbremsebeslag

C. Vingemøtrik

D. Bagudkastningsskærm

E. Græsfangerkasse

F. Justering af klippehøjde

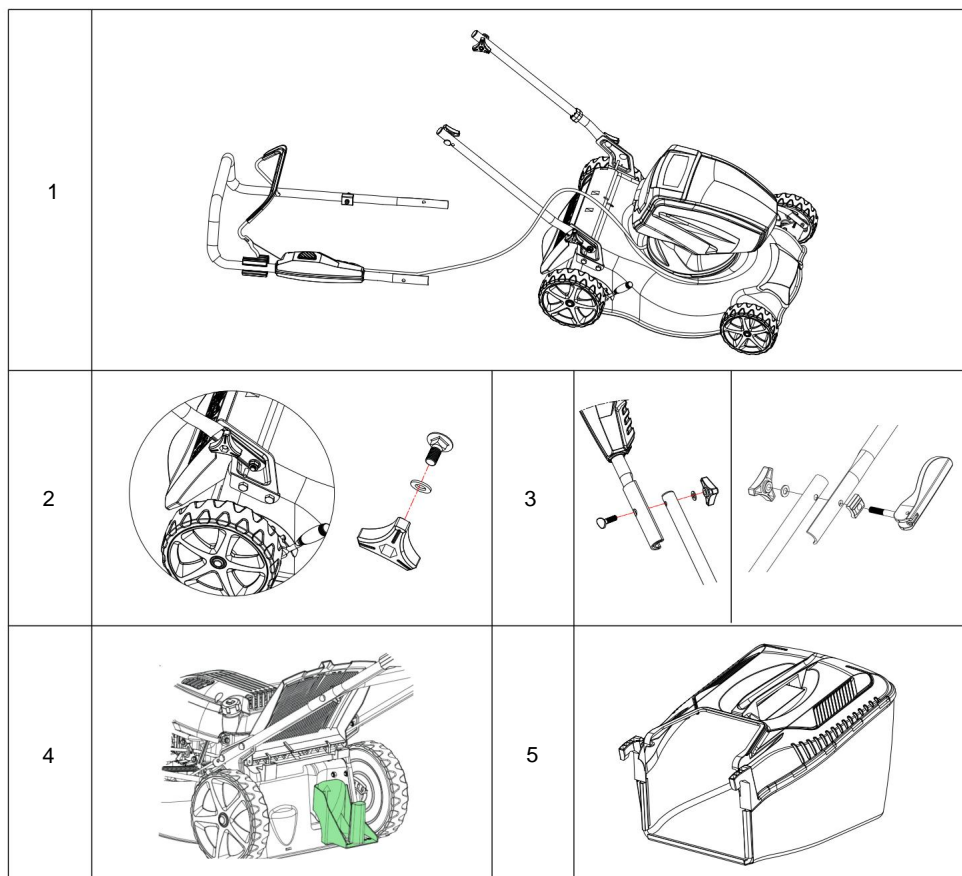
G. Motor

H. Batteridæksel

I. Sikkerhedsnøgle

5. Montering

udpakning



Træk plæneklipperen sidelæns ud af kassen.

Boksen indeholder:

1 Plæneklipper (Figur-1)

2 Vingemøtriksæt med vingemøtrikker, skruer og spændeskiver.

(Figur-2/-3 *Kan variere fra din model)

1 X Mulching wedge (Figur-4)

1 X Græsfangskurv (Figur-5)

2 Sikkerhedsnøgler (I) 1

X brugsanvisning

1 Batteri og oplader (*Kan variere fra din model)

Advarsel: Sørg for, at Bowden-kablerne ikke er det er fanget.

Styr og højdejustering: Figur-2 og -3

2. Fastgør vingemøtrikken gennem indersiden af sidestangen ind i det nederste håndtag.

3. Fastgør det øverste håndtag til det nederste. brug

For at gøre dette skal du bruge en vingskrue, der sættes gennem indersiden af styret bliver til.

4. Læg Bowden-kablet og fastgør det med Kabelklemmer.

Mulching wedge: Figur-4

Indsæt mulching-kilen og fjern udledningsskærmen, når du ønsker at klippe med mulching-funktionen.

Bemærk: Brug ikke græsopsamlerkurven!

Vigtigt: Husk at fjerne mulching-kilen, når du bruger græsopsamleren.

Samling af græsopsamleren: Figur-5

Klik græsfangsrammen på plads. Det praktiske display på græsopsamlerkurven viser, hvornår kurven er fyldt med græs, og hvornår den er tømt skal blive.

6. Batteri

n

Advarsel: Forsøg aldrig at afbryde, kortslutte eller udsætte for ekstrem varme/ild, da dette kan resultere i personskade og

Dette kan forårsage permanent skade på batteriet!

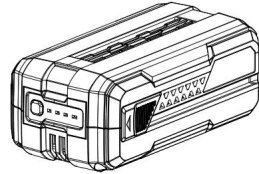
Oplade

⚠ Brug kun den originale MD-oplader.

⚠ Før du bruger batteriet første gang, anbefales det at lade batteriet helt op.

Batteriet har en energiindikator for enden. Tryk på knappen og en række LED'er vil lyse (Figur-6)

- 4 lys: 100 % batteriopladning
- 3 lys: 75% batteriopladning
- 2 lys: 50% batteriopladning
- 1 lys: Mindre end 25 % batteriopladning



(Figur-6)

Bemærk: Indikatorlamper er kun vejledende indikatorer og er ikke nøjagtige Præstationsindikatorer.

Vigtig

For at beskytte batteriet mod dyb afladning stopper enheden, når den Batteriet er næsten tomt. Start enheden, når den automatisk slukker ikke ny, da dette kan beskadige batteriet. Batteriet skal oplades, før du fortsætter.

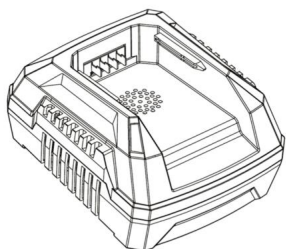


Lithium-ion-batterier må ikke bortskaffes sammen med husholdningsaffald. Batterier bør genbruges sikkert på dit lokale genbrugscenter.

7. Oplader

- ⚠ Brug kun den originale oplader, der følger med produktet, og forsøg ikke at oplade andre typer batterier i opladeren end det originale MD-enhedsbatteri.
- ⚠ Opladeren skal holdes tør og varm (mellem 10-25°C) og bruges indendørs. Det vil blive sendt til en normal 230 V stikkontakt tilsluttet.
- ⚠ Før du bruger batteriet første gang, anbefales det at lade batteriet helt op.
- ⚠ Batteriets overflade kan blive varm under opladning. Dette er helt normalt.
- ⚠ Batteri og oplader må ikke tildækkes under opladning blive.

Sæt batteriet i opladeren, og klik det på plads at låse den.



(Figur-7)

Der er 4 indikatorlamper på opladeren, der viser status og

Se batteriopladningsstatus (Figur-7):

- **Konstant rødt lys:** Opladeren er klar til at oplade, men den Batteriet er ikke tilsluttet korrekt
- **Blinkende rødt lys:** Batterifejl eller overophedning (lad altid et varmt batteri afkøle før opladning)
- **Blinkende grønt lys:** Batteriet oplades.
- **Konstant grønt lys:** Batteriet er fuldt opladet og skal fjernet fra opladeren.

Vigtigt: Opladeren slukker, når batteriet er fuldt. Det anbefales dog ikke at oplade batteriet i mere end 24 timer. Hvor det er muligt, anbefales det at køre batteriet helt tomt hver gang

oplades helt, da dette forlænger batteriets levetid.

For at fjerne batteriet fra opladeren skal du trykke på knappen og holde den nede og træk batteriet ud.

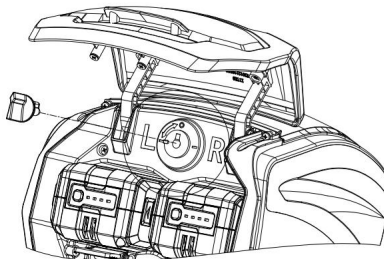
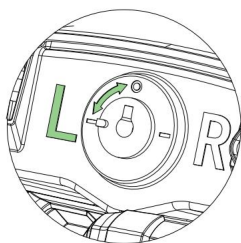
Under vinteropbevaring skal batteriet oplades og opbevares mellem 10 og 20°C. Sørg for, at ventilationsåbningerne er rene og fri for snavs.

Full opladning af den medfølgende MD20-oplader tager ca. 94 minutter for MD40-2.5/MDK40-2.5 og ca. 150 minutter for MD40-4/MDK40-4.

8. Betjening

Sikkerhedsnøgle

Motoren har en sikkerhedsnøgle under batteridækslet. Hvis sikkerhedsnøglen fjernes, afbrydes strømmen til motoren, og den vil ikke starte. (Se figur 8)



(Figur-8)

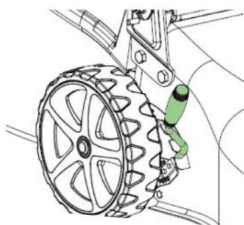
Det anbefales altid at fjerne sikkerhedsnøglen:

- Når plæneklipperen ikke er i brug, utilsigtet start at forebygge (f.eks. af mindreårige).
- Før rengøring og vedligeholdelse
- Hvis græs blokerer plæneklipperen

For at fjerne sikkerhedsnøglen skal du dreje den til positionen "O". og trække den ud.

For at indsætte sikkerhedsnøglen skal du indsætte den i "O"-positionen og drej den til "L"-positionen. Først derefter kan motoren starte.

OBS: Rummet i højre side "R" er kun opbevaringsplads til et ekstra batteri.



(Figur-9)

Justering af klippehøjde

(Figur-9)

Plæneklipperen har 6 forskellige niveauer. Klippehøjden kan variere fra 25 mm til 75 mm kan justeres.

Begynde:

Start aldrig plæneklipperen direkte på højt græs.

1. Åbn batteridækslet på motoren og

sæt batteriet i motorenheden og klik den ind.

2. Sørg for, at sikkerhedsnøglen

aktiveret og i den korrekte "L"-position.

(Figur-8)

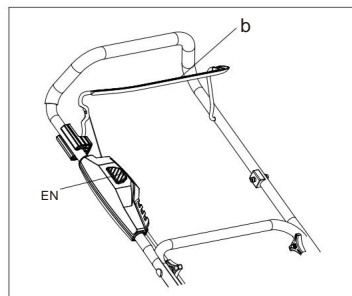
3. Nøglen i motorenheden skal pege mod "L" for at aktivere

Aktiver batteriet i venstre side. Batterirummet til højre

Side "R" er kun et opbevaringsrum. Anbring altid det aktive batteri på venstre side.

4. Tryk og hold startknappen (A) nede og aktiver beslaget for

Motorbremse (B) for at starte motoren. Slip derefter startknappen. (Figur-10)



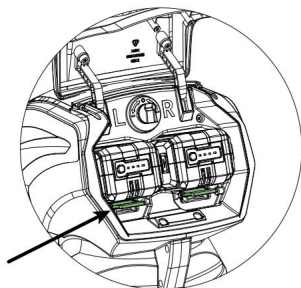
(Figur-10)

Bemærk: Så længe plæneklipperen er i drift, skal motorbremsestangen være tændt blive opereret.

At stoppe:

Slip motorbremsebeslagene B (Figur-10) for at slukke for plæneklipperen og motoren!

Bemærk: Knivene vil fortsætte med at rotere i op til 3 sekunder efter standsning.



(Figur-11)

Fjern batteriet

Tryk på for at fjerne batteriet

Slip knappen under batteriet og træk

Fjern batteriet (Figur-13)

Der er plads til en ekstra i motorenheden

Batteri pakke. Hvis der bruges 2 batterier, skal det aktive batteri placeres på venstre side "L".

blive.

Rummet på højre side "R" er kun til opbevaring.
Nøglen kan kun drejes i "L"-retningen (Figur-8).

Arbejdstimer

Arbejdstiden pr. belastning afhænger af flere faktorer, såsom græslængde, Klippehøjde, klippemetode (mulching, græsopsamler)

9. Kniv

Kontrollerer kniven

- Sørg for, at motoren er slukket og at Tændrørsstikket er fjernet.
- Læg forsigtigt plæneklipperen på siden.
- Kontroller kniven for skader, revner eller overdreven rust eller korrosion.
- Sørg for, at knivens holdeskruer er spændt korrekt.

Bemærk: En sløv kniv kan slibes! En slidt, bøjet, revnet eller på anden måde beskadiget kniv skal udskiftes blive!

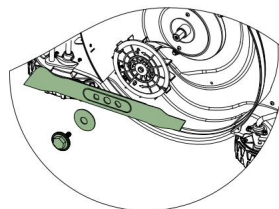
Demontering af kniven:

(Figur-12)

Hvis du bruger kniven til at slibe el

Fjern udskiftning, du skal have solidt arbejde

Brug handsker til at beskytte dine hænder.



(Figur-12)

1. Løsn klingens holdeskruer ved hjælp af det medfølgende værktøj.
Brug et stykke træ for at forhindre kniven i at rotere.
2. Fjern skruen, skiven, kniven og Knivholder i denne rækkefølge.
3. Slib kniven eller udskift den.
4. Fastgør knivholderen, kniven, skiven og skruen i denne rækkefølge.
5. Spænd knivens holdeskruer forsigtigt med den medfølgende Værktøj. Brug et stykke træ for at forhindre kniven i at dreje at hindre.

Advarsel: Kniven skal slibes, så den er afbalanceret. Ellers kan der opstå vibrationer, der beskadiger motoren.

Skader på motoren på grund af forkert slibning er udelukket fra garantien. Vi anbefaler derfor kniven i ét at få skærpet kundeservicecenteret.

10. Opbevaring og vedligeholdelse

Plæneklipperen skal efterses regelmæssigt:

Kontroller skruer, møtrikker og huse regelmæssigt. Bekymre sørg for, at kniven altid er skarp. Hold motorenheden fri af

Græs og snavs. Det anbefales at udskifte kniven mindst hvert andet år. Det anbefales, at du tager plæneklipperen med til en autoriseret forhandler til eftersyn en gang om året.

Opbevaring: Efter brug skal plæneklipperen opbevares på et tørt, rent sted. Rengøring skal udføres efter hver brug. Græs og snavs vokser konstant fra bunden af huset

fjerne. Fjern sikkerhedsnøglen før rengøring og

Vinteropbevaring: Spray silikonespray på kablerne og flyt dig dem. Til sidst rengøres plæneklipperen grundigt.

Dyp en klud i olie og smør de forskellige dele og overflader (anti-rust). For batterilevering, se afsnit

"Batteri".

11. Standardgarantibetingelser

Garantiperioden er to år for private slutbrugere i EU lande.

Ved kommerciel brug er garantiperioden kun et år.

Garantien dækker materiale- og/eller fabrikationsfejl.

Normal slitage og udskiftning af sliddele er **IKKE** dækket garantiforordningen.

Brug genstande, **der IKKE** er dækket i en længere periode end 12 måneder:

- Kniv
- Kabel
- Sikkerhedskopier
 - Kontakt
- Batteri pakke

Garantien dækker IKKE skader/defekter forårsaget af:

- Manglende vedligeholdelse og service
 - Strukturelle ændringer
- Usædvanlige ydre forhold
- Skader på hus, klippeaggregat, styr mv.
- Forkert brug eller overopladning
- Forkert håndtering og opbevaring af batteriet
- Brug af uoriginale reservedele
- Andre forhold, som MD ikke kan holdes ansvarlig for kan.

I hvilket omfang skaden er et garantikrav eller ej, afgøres af et autoriseret specialværksted. Din købskvittering betragtes som et garantibevis, hvorfor det skal opbevares omhyggeligt.

BEMÆRK: Ved køb eller forespørgsel om reservedele

Ved garantireparationer skal du altid angive årstal, model og serienummer på. De kan findes på CE-mærket på enheden.

* *Denne erklæring er ansvarlig for følgende producent/importør:*

Mannheimer Diesel GmbH - Oldenburger Str. 51 A, 26655 Westerstede DE

Garanti og service

MD enhedsservice
Oldenburger Str. 51 A, 26655 Westerstede
E-mail: info@mdgeraete.de
Telefon: +49 (0)30 2359 9280
Hjemmeside: www.mdgeraete.de

Levering og returnering:

MD Devices
Oldenburger Str. 51 A
26655 Westerstede DE

12. CE-overensstemmelseserklæring

Til følgende produkt

Betegnelse

Batteri plæneklipper

MD600

er bekræftet i overensstemmelse med beskyttelseskravene angivet i

Det Europæiske Fællesskabs direktiv om kompatibilitet med

Plæneklippere er indstillet og i overensstemmelse med følgende retningslinjer

2006/42/EF - 2014/30/EU - 2000/14/EF - 2011/65/EU

Vær i overensstemmelse med følgende standarder

EN 60335-1:2012+A11: 2014, EN 60335-2-77: 2010, EN ISO 3744: 1995,

ISO 11094: 1991, EN 55014-1: 2006+A1+A2, EN55014-2: 2015

EN ISO 14982: 2009, EN ISO 5395-1: 2013. EN ISO 5395-2: 2013

LwA: 96 dB(A) LpA: 82,1 dB(A)

Ah: 6,360 m/s²

Denne erklæring er ansvarlig for følgende producent/importør:

Mannheim Diesel GmbH

Oldenburger Str. 51 A, 26655 Westerstede DE

+49 (0)30 2359 9280

Underskriverens navn: Tom Winther Petersen

Stilling i virksomheden: Generaldirektør

Autoriseret underskrift:

